

## Enseignes François met en lumière les artistes

Depuis vendredi, l'entreprise Enseignes François a rénové son site Internet. Bientôt elle y aménagera un coin spécifique aussi pour braquer les projecteurs sur les artistes de la région.

### L'initiative

À la lisière du deuxième confinement, la rédaction était passée voir l'entreprise des Enseignes François, l'un des moteurs des protections contre le virus avec ses visières, masques et parois antipostillons. L'occasion d'apprendre que son patron, Grégory François, qui nourrit un intérêt certain pour les artistes, cheville ouvrière de l'événement culturel et pédagogique Les Essentiels à Saint-Lô, avait un autre projet : fournir une vitrine aux photographes, sculpteurs, plasticiens au sein du nouveau site Internet de sa propre entreprise. Avec même une boutique en ligne. Une façon pour lui d'aider les artistes, après avoir filé un sacré coup de main aux personnels soignants, aux pompiers, aux commerçants.

### Un onglet Sign is art sur le site

« C'est fait. Notre nouveau site Internet d'entreprise, rénové, est opérationnel. Mais nous nous sommes donné encore un peu de temps pour peaufiner l'autre aspect, concernant les artistes, explique Grégory François. Des choses émergent déjà mais, d'ici deux mois, ce sera effectivement plus complet. »

Sous le nom de Sign is art, à l'américaine, le patron peut allier ses deux passions : « Mon métier et la promotion d'un réseau d'artistes du coin talentueux. Sans me considérer comme un diffuseur d'art ou un gale-

riste. Au moins, je peux essayer de mettre en lumière ceux et celles qui méritent qu'on leur tire un coup de chapeau et qu'on les soutienne. »

Il y avait déjà eu quelques ébauches. Pour la Saint-Valentin, Nicolas Chanon, photographe vidéaste et créateur d'œuvres en 3 D, s'est associé aux Enseignes François. Grâce aux machines de découpage laser de la société il a pu créer, pour le lancement du projet Sign is art, un cœur rouge en 3 D à monter soi-même. « On a aussi, avec la peintre photographe saint-loise Sarah Lépée, customisé l'un des camions de l'entreprise, qui promet ainsi son travail en allant de chantier en chantier. »

« On souhaite aussi s'associer, à un moment ou un autre, avec le photographe Jacques-Marcel Blondel, mais on lancera officiellement le dispositif sur le Net avec l'aide des vidéastes Jérôme et Jérôme. » Grégory François aimerait aussi jouer le coup avec le centre d'affaires du Phoenix, « qui pourrait, comme le faisait autrefois le Crédit agricole dans ce site, accueillir des événements avec des plasticiens répertoriés sur notre site Internet. On espère créer une synergie collective. »

Le jeune web designer que la société vient de recruter est aussi en charge de plancher sur le projet. Ce qui implique de se border juridiquement. Grégory François pense même que certains de ses clients, sociétés et particuliers pourront se retrouver dans la démarche. « Beaucoup de



Gregory François, patron des Enseignes François, avec la peintre photographe saint-loise Sarah Lépée, sur le toit du camion de l'entreprise, customisé à la manière de l'artiste.

(PHOTO : JÉRÔME JACQUELIN (ECCFNORMANDE))

galeries commerciales déclinent aujourd'hui une thématique dans leurs aménagements. On voit des sociétés de coworking parisiennes faire appel, de plus en plus, à des artistes pour faire vivre autrement leurs lieux. On pourrait jouer les précurseurs de notre côté. » C'est aussi

une façon de braquer un coup de projecteur sur certains artistes qui n'aiment pas, ou ne savent pas se vendre, car ce n'est pas leur métier. « Nous avons une multitude de pistes pour faire avancer et prospérer ce projet. »

Yann HALOPEAU.

### La vidéo du moment

#### Des Saint-Lois candidats à Pékin Express

Nombreux sont ceux qui voudraient éventuellement participer à la célèbre émission Pékin Express. Eux ont bien envoyé leur candidature. Les Saint-Lois Arnaud Ribault et Julie Petit ont même mis en ligne leur vidéo de candidature. Mais alors pourquoi Pékin Express ? Sur la vidéo, le couple, au côté d'un cheval, l'explique notamment par ces mots : « On adore le sport et on adore les voyages, du coup on s'est dit, on va faire Pékin Express. Il y a treize ans, avant notre centre équestre, on voyageait beaucoup, et on a quelques anecdotes qui ressemblent vraiment à des



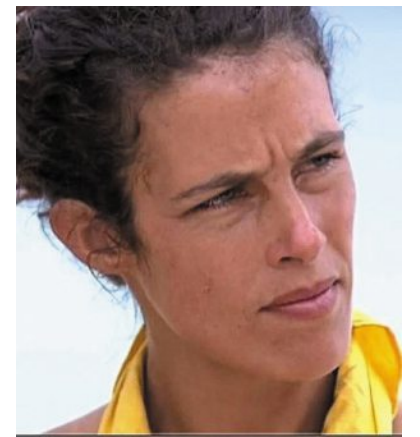
(PHOTO : CAPTURE D'ÉCRAN YOUTUBE)

anecdotes de Pékin Express. On avait envie de revivre ça. »

### L'indiscrétion

#### Clémence Castel repart pour Koh-Lanta

Gagnera-t-elle le célèbre jeu de TF1 pour la troisième fois ? La semaine dernière, la Saint-Loise d'adoption Clémence Castel s'est envolée pour la Polynésie française pour participer une nouvelle fois à l'émission Koh-Lanta. Un programme fait de survie, d'épreuves en tous genres et de complots, où elle a déjà triomphé à deux reprises, qui casse la baraque au niveau des audiences. Et comme lors de sa dernière victoire en 2018, elle aura fort à faire puisque les autres concurrents sont, comme elle, d'anciens participants. Réponse lors du second semestre 2021, date annoncée de la diffusion.



(PHOTO : ARCHIVES OUEST-FRANCE)

## Fitou et Only, chiens guides essentiels pour David

David Guillaume ne voit plus. Pendant plusieurs années, il a été accompagné par Fitou. Mais celui-ci prend sa retraite de chien guide. C'est Only, arrivé de Provence, qui va le remplacer.

### Les gens d'ici

Cette semaine, David Guillaume était accompagné de deux chiens, labradors croisés golden. Âgé de 53 ans, il est atteint de cécité. Ce Saint-Lois a perdu la vue progressivement. Pendant deux semaines, une transition va s'opérer. En effet, Fitou, son chien guide d'aveugle, prend sa retraite après onze années de bons et loyaux services. C'est Only, âgé de 2 ans et demi, qui prend le relais.

### Il faut que le maître ait envie d'avoir un chien

Only arrive de Provence Côte d'Azur avec Sandy Besse, son éducatrice. Pris en charge à l'âge de deux mois par l'association des chiens guides d'aveugle, ce chien a grandi dans une famille d'accueil jusqu'à ses douze mois. Le voilà donc arrivé chez David Guillaume, car aucune demande ne lui correspondait dans le sud de la France.

« L'essentiel, c'est que, en plus d'avoir un guide, le maître ait envie d'avoir un chien, avec les contraintes que cela peut représenter. Ces chiens, véritables « éponges émotionnelles », ne sont pas des instruments, on doit se préoccuper de

leur bien-être », indique l'éducatrice, qui a passé deux semaines à Saint-Lô afin que chacun s'approprie.

David Guillaume affirme avec humour : « Je ne me suis jamais autant perdu que depuis que j'ai un chien guide. Je me fie à lui, je fais autre chose pendant le déplacement, cela peut me jouer des tours ! » Avoir un chien guide demande d'être déjà autonome. Ces chiens guides sont remis gratuitement aux personnes aveugles. Toute collecte pour les acheter est frauduleuse.

Avant d'arriver dans la Manche, Only est parti pour six à huit mois dans un centre d'éducation dans les Bouches-du-Rhône. Il a appris une cinquantaine d'ordres : il sait maintenant trouver un passage protégé, une porte, une boîte à lettres. Il s'est adapté aux obstacles, il s'est canalisé. Pas question pour lui de se laisser distraire quand il travaille, même si c'est par d'autres chiens. Quand il a son harnais de guidage, il sait ce qu'on attend de lui. Only a appris son métier de chien de guidage et il a acquis son certificat d'aptitude.

Pour David Guillaume et Only, une nouvelle aventure commence.



Fitou bientôt à la retraite, David Guillaume, « Only » et Sandy Besse, son éducatrice.

(PHOTO : OUEST-FRANCE)

### Saint-Lô en bref

#### Les autotests en vente en pharmacie

Le feu vert a été donné lundi 12 avril par la Haute autorité et le ministère de la Santé. Depuis ce jour, des autotests Covid-19 sont disponibles dans les officines. À la pharmacie de la Dollée, mardi 13 avril à midi, aucun test n'avait été encore vendu. « J'ai trois boîtes à 30 € la boîte. Chaque boîte contient cinq tests. Ces autotests auront probablement un intérêt en plein mois d'août, quand la pression virale sera moindre. Réaliser un autotest pourrait être une mesure de précaution avant de se réunir »,

déclare, Sébastien Ledunois, coprésident du syndicat des pharmaciens de la Manche.

Par ailleurs, le professionnel de santé tient également à ajouter : « Selon moi, il y a une grande communication à réaliser sur ce que veut dire s'isoler. Lorsqu'on est cas contact, ou positif, s'isoler signifie rester chez soi et solliciter son entourage pour se faire assister. Attention, la visite d'assistance est donc possible mais il faut proscrire tout contact physique. »

### Carnet

**Naissance**  
Naya Lahaye, Moon-sur-Elle.

**Décès**  
Jacqueline Combrun, 76 ans, Quetreville-sur-Sienne.

### Repéré pour vous

#### Pôle hippique : le Meeting de printemps à suivre en ligne

Les fans de saut d'obstacles vont pouvoir se régaler, mais à distance. Du 16 au 25 avril 2021, le Pôle hippique va vivre au rythme de son Meeting de printemps, un rendez-vous majeur de son calendrier programmé sur deux week-ends.

Pour les trois premiers jours de compétition, du 16 au 18 avril, 2021, 1 450 engagés seront en lice. « Ce sont des chiffres records, avance Yann Adam, directeur du Pôle hippique.

En ce moment, il y a un fort déficit de concours pour les professionnels. C'est en grande partie dû à l'épisode de rhinopneumonie. »

Pour assister aux compétitions, il ne sera toujours pas possible de se rendre sur place. Les fans devront se connecter sur le site Grandprix.tv dont l'accès sera gratuit. Un moindre mal pour ne pas être sevré de cheval.

Informations sur le site Internet : aec-normandie.fr

### Urgences et santé

**Commissariat** : 336, boulevard de la Dollée, tél. 02 33 72 68 00. **Gendarmerie** : 367, rue de Tassy, tél. 02 33 75 50 00. **Police secours** : 17 ou 112. **Pompiers** : 18 ou le 112. **Services médicaux**. Hôpital : 715, rue Dunant, tél. 02 33 06 33 33. Samu :

15. Pharmacie : 3237. Nuit : de 22 h à 8 h, s'adresser au commissariat. Médecin de garde après 20 h : 116 117. **Accueil d'urgence sans-abri** : 115. **Appel urgence malentendants et parlants** : 114.



### Choisissez le plus beau marché de votre région !

Jusqu'au 21 avril, Ouest-France, en partenariat avec TF1 vous propose d'élire le plus beau marché de votre région parmi ceux qui ont été sélectionnés !

Les gagnants de chaque région seront annoncés le 23 avril 2021 dans le JT de TF1 de 13h de Marie-Sophie Lacarrau.



Pour jouer, deux solutions :  
• Flashez le QR Code  
• Rendez-vous sur <http://bit.ly/plusbeaumarche21>

## 30<sup>ème</sup> RANDONNÉE BLEUE ET VERTE



20 JUIN 2021

Mont Saint Michel >>>>>> Donville Les Bains (45km \*)  
St Jean Le Thomas >>>>>> Donville Les Bains (32km \*)  
Cabane Vauban >>>>>> Donville Les Bains (24km \*)

Renseignements :

Amicale des écoles publiques 2, rue de la Passardière - 50350 Donville-Les-Bains  
(contre une enveloppe timbrée à vos noms et adresses) ou sur notre site [www.amirando.com](http://www.amirando.com)

