



Une personne, un chien, une

Nouvelle Équipe



Toute l'actualité de l'association Les Chiens Guides d'Aveugles de Provence Côte d'Azur Corse

Juin 2026 / N° 25



L'ÉDITORIAL DU PRÉSIDENT



Chers amis,

Chaque édition de notre lettre est un moment précieux : celui où les pages reflètent tout ce que nous construisons ensemble, avec conviction et générosité.

Depuis notre dernière parution, neuf nouveaux duos ont pris vie : UZÈS, ULNA, UBBLE, UMBER, UNJOY, VELCRO, UNDER, UBANE et USKA, remis à leur bénéficiaire dont vous découvrirez les témoignages. Leurs mots nous rappellent pourquoi notre engagement a du sens : un chien guide ne rend pas seulement l'autonomie : il redonne confiance, liberté et joie de vivre.

Nos éducatrices, monitrices et élèves accompagnent aujourd'hui un effectif de 40 chiens qui se renforce avec l'arrivée de nos premiers chiots dont le nom commence par la lettre « B ».

Ces derniers mois ont aussi été riches collectivement. Nous avons accueilli le 6^{ème} Congrès National des Chiens Guides, réunissant près de 300 participants. L'opération « Une rose pour un chien guide » a dépassé les 24 000 euros collectés. D'autres événements ont eu lieu ; vous découvrirez les photos des pages 10 à 12.

C'est votre soutien qui fait vivre notre mission, jour après jour. Merci de votre fidélité.

Bonne lecture à tous,

Philippe DUVAL,
Président

Une carte postale
en cadeau !



ALIAS, VEGAS, AZUR, VANEÔ et VEEPEE, futurs chiens guides

SOMMAIRE

- Editorial / Sommaire ————— 2
- Mot des Lecteurs / Jeux ————— 3
- UZES remis dans les Alpes-Maritimes
Comment nous aider ? ————— 4
- ULNA, UBBLE, UMBER, UNJOY et VELCRO
remis dans les Bouches-du-Rhône — 5/7
- UNDER ————— 7
remis dans le Gard
- UBANE et USKA ————— 8
remis dans le Vaucluse
- Aides électroniques ————— 9
Coûts des aides
- Actualités ————— 10
- Les bénévoles en action ————— 11
- En direct des centres d'éducation — 14

En couverture, **VORTEX**, élève chien guide

La Nouvelle Équipe Juin 2026 / N°25



ISSN 2740-501X
 Directeur de la publication : Thierry Martin,
 Corinne Jacquemard
 Rédaction : Margaux Passeri
 Relecture : Xavier Laverdant
 Photos : ACGA PCAC, Marine Dupont, AdobeStock
 Conception : www.letters-and-pictures.com
 Impression et routage : Trulli Imprimerie
 Lettre d'information biannuelle gratuite.
 Tirage : 28 500 exemplaires.

Une version audio de ce bulletin vous est proposée par la Bibliothèque Sonore de Hyères. Rendez-vous sur notre site internet, onglet S'informer > Publications.

Les Chiens Guides d'Aveugles de Provence Côte d'Azur Corse
 Siège social :
 Espace Fred Farrugia - 15, rue Michelet - 06100 Nice
Centre d'éducation Pierre Aicard :
 Route de la Revère - 06360 Eze
Centre d'éducation Joseph Micoud :
 Au bout du chemin de Costelongue
 14, chemin du Devenset - 13680 Lançon-Provence
 Téléphone : 04 92 07 18 18
 Mail : info@chiensguides.org
www.chiensguides.org



MOT DES LECTEURS

A la parution du magazine, nos lecteurs, donateurs ou encore sympathisants s'expriment.

Un grand merci à Alexia pour sa jolie lettre et son soutien, de haut de ses 9 ans.

ÉCRIVEZ-NOUS

Vous souhaitez poser une question, partager une anecdote, envoyer vos dessins, réagir à nos articles, écrivez-nous à :

Les Chiens Guides d'Aveugles de Provence Côte d'Azur Corse
 15, rue Michelet - 06100 Nice

ou par mail à : info@chiensguides.org



JEUX

MOTS MÊLÉS

Ces quatorze mots font partie de notre quotidien et de nos valeurs. Sauras-tu les retrouver dans la grille ? Ils se cachent horizontalement, verticalement ou en diagonale, dans les deux sens !

- | | |
|-------------|--------------|
| Accompagner | Guide |
| Bénévole | Liberté |
| Confiance | Loyauté |
| Éducation | Sensibiliser |
| Engagement | Solidarité |
| Fidélité | Soutien |
| Golden | Vie |

O	Z	D	G	C	X	L	O	Y	A	U	T	E	H
Q	D	A	U	E	G	P	Q	S	N	L	W	G	C
G	A	Q	I	V	A	E	A	E	K	P	U	C	Y
P	Z	S	D	S	Z	Z	C	N	D	L	F	O	F
G	S	E	E	O	F	Y	C	S	E	I	H	N	I
O	O	N	M	U	F	M	O	I	D	B	R	F	D
L	L	G	F	T	C	X	M	B	U	E	F	I	E
D	I	A	G	I	Z	F	P	I	C	R	E	A	L
E	D	G	F	E	K	K	A	L	A	T	B	N	I
N	A	E	Q	N	O	E	G	I	T	E	H	C	T
K	R	M	L	B	W	N	N	S	I	A	D	E	E
X	I	E	T	H	P	Q	E	E	O	V	J	L	Q
B	T	N	P	I	O	L	R	R	N	D	I	M	E
V	E	T	N	B	E	N	E	V	O	L	E	E	L



SUZANNE ET UZÈS

Nice

PAROLES
D'ÉQUIPE



60 ans
et plus de 700 vies transformées



06
Nouvelle
Équipe

Suzanne dite Nanou marche avec un chien guide depuis près de 50 ans.

UZES est son 8^{ème} chien guide, son 8^{ème} cadeau comme elle le dit. Chaque chien a marqué une étape de sa vie et lui a apporté une autonomie précieuse. Après la perte brutale de MAGIC son précédent compagnon avec qui elle partageait un lien très fusionnel, accueillir UZES a demandé du temps. Ce jeune golden, calme et proche d'elle, prend aujourd'hui peu à peu sa place à ses côtés.

Quel a été le moment le plus marquant depuis la remise ?

Récemment, UZES m'a impressionnée car il est resté parfaitement en place sans bouger dans un grand cabinet jusqu'à ce que je l'appelle. J'ai vu à quel point la formation des chiens guides a évolué. C'est très marquant.

Si vous deviez résumer votre équipe en un mot ?

L'accord. Nous apprenons encore à nous connaître mais je sens que ça va fonctionner. UZES est réceptif et très présent. Petit à petit, nous trouvons notre rythme et notre complicité.

Avez-vous un message à faire passer ?

Un immense merci aux familles d'accueil et aux donateurs, sans qui rien ne serait possible. On sent vraiment la différence avec un chien qui a grandi en famille et un chien qui aurait été exclusivement éduqué en élevage.

Et aux personnes déficientes visuelles, je dirais : franchissez le pas. Un chien guide allège le handicap, crée du lien et permet d'avancer autrement dans la vie.

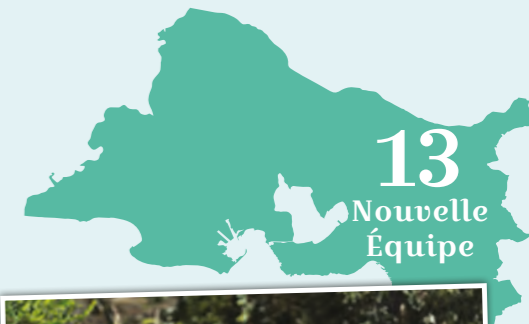


UZES
Mâle golden
Famille d'accueil : Axel MULLER
Éducatrice : Audrey BLAZQUEZ

JEAN-LOUIS ET ULNA

Marseille

PAROLES
D'ÉQUIPE



13
Nouvelle
Équipe

Malvoyant depuis toujours et aujourd'hui presque non-voyant, il a longtemps gagné en autonomie grâce à sa canne. Demander un chien guide a été un vrai projet de vie afin que l'envie, le besoin et l'équilibre à la maison soient réunis.

ULNA est son tout premier chien guide. Vive, joueuse et très à l'écoute, elle lui permet aujourd'hui de retrouver un vrai plaisir dans ses déplacements et d'envisager une nouvelle liberté au quotidien.

Quel a été le moment le plus marquant depuis la remise ?

Mon premier trajet avec ULNA sur un parcours que nous n'avions jamais travaillé ensemble. On s'est lancés naturellement, elle était attentive, motivée et elle avait envie de découvrir ce nouveau trajet. C'est ce jour-là que j'ai compris que nous nous écoutions vraiment.

Si vous deviez résumer votre équipe en un mot ?

Drôle. Souvent, les gens nous disent que nous ne sommes pas un duo ordinaire. On s'arrête, je la caresse, il y a quelque chose de très naturel et complice entre nous. C'est une relation simple, joyeuse et pleine de confiance. Nous aimons partir régulièrement en randonnée ou profiter des bords de l'eau pour nous baigner.

Avez-vous un message à faire passer ?

Un immense merci à tous ceux qui donnent de leur temps ou de leur argent car un chien guide change une vie. Sans eux, je n'en serais pas là. Et aux personnes déficientes visuelles qui hésitent encore : il faut prendre le temps de mûrir son projet, avec soi-même et avec ses proches. **Quand le moment est bon, un chien guide rend les déplacements tellement plus fluides, confortables et agréables.**



ULNA
Femelle labrador sable
Famille d'accueil : Lauren et Maxime SALOMON FICHEL
Famille d'accueil relais : Alice LABE
Éducatrice : Marine DUPONT

BENJAMIN ET UBBLE

Aubagne

PAROLES
D'ÉQUIPE

Chercheur en post-doctorat en neurosciences comportementales, il perd la vue depuis l'enfance et dispose aujourd'hui d'un reste visuel très faible. Longtemps, il a refusé d'utiliser la canne par difficulté à accepter son handicap. Mais avec l'évolution de sa maladie, il a compris qu'il devait sécuriser ses déplacements. Après un travail important d'acceptation et des cours de locomotion, il a choisi de franchir le pas et c'est le très affectueux UBBLE, son premier chien guide, qui l'accompagne.

Quel a été le moment le plus marquant depuis la remise ?

Tous les moments du quotidien. La vraie force, c'est la relation qui se construit 24h/24. Les jours où je pars en déplacement sans lui, je le ressens immédiatement. C'est cette confiance

qui se crée chaque jour qui m'a le plus marqué.

Si vous deviez résumer votre équipe en un mot ?

Beau gosse ! Nous sommes très complices. Malgré des débuts parfois difficiles, avec beaucoup d'apprentissage pour lui comme pour moi, aujourd'hui nous formons une vraie équipe.

Avez-vous un message à faire passer ?

Un immense merci aux donateurs, sans qui rien de tout cela ne serait possible.

Un chien guide change bien plus que la mobilité : il crée du lien avec les autres, facilite les échanges et fait tomber des barrières. Grâce à UBBLE, je sors davantage, je me déplace plus sereinement et j'assume pleinement mon handicap.



UBBLE
Mâle golden
Familles d'accueil : Anne-Marie CAPERAN, Flavia MOBIUS et Pierre-Aurélien GEORGES
Famille d'accueil relais : Elisabeth DREYER
Moniteur : Stévy GALLARD
Éducatrice : Laetitia GATINEAU

Notre force,
c'est vous !

VOTRE engagement à NOS côtés

Découvrez toutes les manières de participer à l'éducation, aux soins et à la remise gratuite de nos chiens guides et des aides électroniques :

Nous donner : vous pouvez opter pour le don ponctuel ou le don mensuel (1 reçu fiscal annuel) que ce soit par courrier ou directement sur notre site internet : www.chiensguides.org

Nous léguer : notre association est habilitée à recevoir vos legs, donations et assurances-vie. Notre clerc de notaire est à votre écoute au 04 92 07 18 18.

Nous rejoindre en devenant famille d'accueil d'un futur chien guide (formulaire en ligne) ou bénévole terrain près de chez vous en nous envoyant un mail à : info@chiensguides.org

Devenir partenaire si vous êtes une entreprise (partenariat, mécénat, sponsoring)



CHRISTINE ET UMBER

Istres

PAROLES
D'ÉQUIPE



UMBER
Femelle golden
Famille d'accueil : Camille CHARVET
Famille d'accueil relais : Marie DESBOIS
Éducatrice : Marine DUPONT

UMBER est son troisième chien guide.

Après la retraite puis le départ de GINGKO, son précédent compagnon, Christine a tenté d'attendre avant de refaire une demande mais l'absence de chien guide était trop difficile.

Sans chien, elle perd une grande partie de son autonomie. UMBER, jeune golden au fort caractère est arrivée rapidement. Elle lui redonne aujourd'hui la liberté de sortir seule, de reprendre ses trajets du quotidien et surtout de retrouver le goût de l'indépendance.

Quel a été le moment le plus marquant depuis la remise ?

Les premiers jours à la maison. La nuit, UMBER montait à l'étage pour vérifier où je dormais et le matin, elle venait se coller à moi. C'était touchant de voir qu'elle avait besoin de savoir où j'étais.

Si vous deviez résumer votre équipe en un mot ?

La complicité. C'est essentiel. Dès que je me prépare à sortir, elle le sent et vient immédiatement se coller à moi. Elle aime beaucoup jouer, elle met de la vie dans la maison et nous formons peu à peu un vrai duo.

Avez-vous un message à faire passer ?

Un chien guide change la vie : il redonne l'autonomie, la liberté et le goût de sortir. Je n'attends plus mon fils pour faire des courses ou aller me promener. J'y vais avec UMBER quand je veux. Mais il faut aussi lui consacrer du temps, de l'attention et de l'affection. **Un chien guide, ce n'est pas seulement une aide, c'est un véritable compagnon de vie.**

MICHELINE ET UNJOY

La Ciotat

PAROLES
D'ÉQUIPE



UNJOY
Mâle golden
Familles d'accueil : Karen MINIER
Éducatrice : Audrey BLAZQUEZ

Après plusieurs années passées aux côtés de LAOS, son premier chien guide, il était difficile d'imaginer le quotidien sans ce précieux compagnon. Son départ brutal a laissé un grand vide mais aussi la certitude qu'un chien guide restait indispensable à son équilibre et à son autonomie. Même avec sa canne électronique, les déplacements n'avaient pas la même saveur. Aujourd'hui, UNJOY lui apporte à nouveau une présence, de l'autonomie et un véritable bonheur au quotidien.

Quel a été le moment le plus marquant depuis la remise ?

Le retour en train à la maison après la première semaine de remise. Les gens sont venus me parler, me poser des questions sur mon chien et je me suis dit : "wahou, une nouvelle vie commence." Cette sensation

de rentrer chez moi avec lui, de ne plus être seule, m'a profondément marquée.

Si vous deviez résumer votre équipe en un mot ?

Du bonheur. La vie avec lui m'aide à avancer. Nous faisons beaucoup de promenades ensemble à La Ciotat. Il adore l'eau, les câlins et être près de moi. Il a été très proche dès le début et je trouve cela magnifique.

Avez-vous un message à faire passer ?

Je parle souvent de l'association autour de moi et je suis toujours ravie d'échanger sur le sujet. **Un chien guide change vraiment la vie : il apporte de l'autonomie, de la compagnie et une autre façon d'avancer.** Même si les débuts demandent du temps pour apprendre à se connaître, cela en vaut vraiment la peine.

PHILIPPE ET VELCRO

Marseille

PAROLES
D'ÉQUIPE



Si vous deviez résumer votre équipe en un mot ?

Endurance. Par les trajets quotidiens, par les difficultés rencontrées et par la persévérance qu'il faut pour apprendre à se déplacer ensemble. Il faut s'écouter, s'adapter et avancer de concert.

Avez-vous un message à faire passer ?

Un immense merci aux familles d'accueil, aux bénévoles et aux donateurs. Grâce à eux, ces chiens arrivent équilibrés, bien préparés et capables de changer nos vies. **Un chien guide transforme autant la vie pratique que la vie affective.** C'est une chance immense et j'ai envie à mon tour de m'investir pour rendre un peu de ce que j'ai reçu.

VELCRO*
Femelle labrador croisée golden sable
Familles d'accueil : Yvonne DELEVOYE, Karen MINIER
Éducatrice : Sandie BESSE

* VELCRO a été mutualisée avec les Centres Paul Corteville (Roncq - 59)

PIERRE-YVES ET UNDER

Nages-et-Solorgues

PAROLES
D'ÉQUIPE



La perte de sa vision s'est accélérée à partir de 2022, bouleversant profondément son quotidien. Après le choc, il a fallu envisager autrement ses déplacements et son autonomie. Soutenu par sa femme et ses proches, il a suivi des cours de locomotion avec la canne avant de se tourner vers la solution du chien guide. UNDER s'est imposée comme une évidence. Très câline et rassurante, elle lui a redonné confiance, liberté et le plaisir simple de se déplacer sereinement.

Quel a été le moment le plus marquant depuis la remise ?

Ma première sortie seul avec UNDER. Je me demandais si elle allait bien se souvenir du trajet, si tout allait fonctionner. Quand je suis arrivé à destination, j'étais tellement fier. C'était un peu comme obtenir son permis de conduire : une vraie sensation de réussite et de liberté retrouvée.

Si vous deviez résumer votre équipe en un mot ?

La chaleur. Elle veille sur mes trajets et dans les moments de solitude, elle vient près de moi comme pour me rappeler que je ne suis pas

seul. Il y a aussi le mot rencontre, parce qu'avec elle, tout devient plus humain et plus simple.

Avez-vous un message à faire passer ?

Un immense merci aux donateurs, aux familles d'accueil et à toute l'association pour cette bienveillance que l'on ressent à chaque étape. **Un chien guide change la vie pour la personne déficiente visuelle mais aussi pour ses proches.** Ma femme est rassurée, elle aussi retrouve de la liberté.

Aux personnes non voyantes qui hésitent, je dirais que malgré les contraintes, tout ce qu'un chien guide apporte pèse infiniment plus lourd dans la balance.

UNDER
Femelle golden
Famille d'accueil : Valérie LEROY et André BAGNIS
Famille d'accueil relais : Brigitte COURTIOL et Thierry ALLOPEAU
Éducatrice : Laetitia GATINEAU

MARINE ET UBANE

Avignon

PAROLES
D'ÉQUIPE

Après plusieurs années passées aux côtés de ODOR, son premier chien reçu à 16 ans, il a fallu accepter sa réforme tout en imaginant une nouvelle organisation avec deux chiens à la maison. ODOR lui avait déjà apporté autonomie, confiance et ouverture aux autres, notamment pendant ses études où il l'avait aidée à sortir de l'isolement. Aujourd'hui, Marine a 22 ans : elle est costumière souvent en déplacement sur des salons et conventions, elle ne pouvait pas se passer de cette liberté acquise avec un chien guide. Avec UBANE, espiègle et très attentive, une nouvelle histoire a commencé.

Quel a été le moment le plus marquant depuis la remise ?

Dès la période d'essai, le lien s'est créé très vite. La première nuit, elle est restée collée à moi, très câline. Pendant la remise, un soir où je n'allais pas bien, elle est venue me tirer la main puis s'est blottie contre moi. J'ai senti qu'elle était là, comme un vrai soutien émotionnel.

Si vous deviez résumer votre équipe en un mot ?

Dynamique. Il y a une vraie alchimie entre nous. Nous sommes toutes les deux curieuses, pleines d'énergie, avec ce petit côté espiègle qui nous ressemble bien. Il y a une belle complicité qui s'est installée très naturellement.

Avez-vous un message à faire passer ?

Chaque don compte et change littéralement des vies, quel que soit l'âge. **Un chien guide apporte bien plus que de l'autonomie : il redonne confiance, liberté et lumière au quotidien.** Il ne faut pas comparer un premier et un deuxième chien car nos besoins évoluent et chaque relation est unique. Aujourd'hui, UBANE a trouvé sa place comme si elle avait toujours été là.



84
Nouvelle
Équipe

UBANE

Femelle labrador sable

Famille d'accueil : Caroline CLUZEL

Famille d'accueil relais : Isabelle et Robert SCHOLZ

Éducatrices : Fleur MOREAU, élève-éducatrice

sous la houlette de sa tutrice Sandrine LEBRETON

DIDIER ET USKA

Carpentras

PAROLES
D'ÉQUIPE

Accompagné par le SAMSAH*, c'est son instructrice en locomotion qui lui a longuement parlé d'un chien guide. Au départ hésitant, il a finalement franchi le pas sans regret. USKA, son premier chien guide, a transformé ses déplacements. Il redécouvre le plaisir de se déplacer sereinement. Par exemple, pour se rendre à la piscine de sa ville, il met désormais 45 minutes avec elle contre plus d'1h15 à la canne.

En plus de ses détente quotidiennes dans le pré près de chez eux, USKA profite de détente hebdomadaires au lac pour courir et se baigner.

Quel a été le moment le plus marquant depuis la remise ?

Le dernier jour de la remise, lors d'un parcours réalisé seul. J'avais beaucoup d'appréhension mais USKA a parfaitement travaillé. Même ensuite, dans des conditions difficiles sous la pluie, elle est restée concentrée.

Si vous deviez résumer votre équipe en un mot ?

Équipe. Nous apprenons encore à nous comprendre mais au quotidien, USKA est très affectueuse, gourmande et joueuse. Elle partage beaucoup de moments avec ma fille de 17 ans et sait aussi rester sage lorsque nous sommes chez des amis.

Avez-vous un message à faire passer ?

Un grand merci à tous les donateurs qui rendent cela possible. **Grâce à USKA, je retrouve une autonomie que je n'aurais pas autrement.** Elle m'apporte aussi une présence et une liberté précieuses.

SAMSAH* Service d'accompagnement médico-social pour adultes handicapés



USKA

Femelle golden

Familles d'accueil : Joelle KARCHEN, Eliane BAIOTTO

Famille d'accueil relais : L'ABE Alice

Éducatrices : Fleur MOREAU, élève-éducatrice

sous la houlette de sa tutrice Sandrine LEBRETON

LES AIDES ÉLECTRONIQUES



La formation et la remise des aides électroniques sont effectuées par nos instructrices de locomotion dans toute la région Sud-Est ainsi qu'en Rhône-Alpes.

Nombre de remises effectuées en **2026**
5 cannes électroniques Tom Pouce
1 BeMob

Du Minitact au BeMob : une évolution au service du confort en intérieur.

Le BeMob succède au Minitact comme outil de détection infrarouge pour la détection d'obstacles en intérieur. Parmi les évolutions notables : il est désormais rechargeable directement sans pile et propose trois portées optimisées (la portée à un mètre, jugée trop courte, a été supprimée). Une vigilance particulière s'impose pour les escaliers descendants, qui constituent le principal point de danger.

Si la demande reste majoritairement orientée vers les déplacements extérieurs avec le Tom Pouce, le BeMob répond à des situations intérieures bien spécifiques : environnements professionnels encombrés comme les bureaux, les hôpitaux, les universités où sortir une canne blanche peut-être difficile (par exemple : les nombreux chariots d'un couloir d'un hôpital). Il est également précieux dans les musées, bibliothèques ou lors de voyages, partout où l'espace est complexe à appréhender.



Le boîtier BeMob

Cet outil reste un complément aux techniques de déplacement habituelles qui apporte un surcroît de sécurité et de confort. Son efficacité repose sur une utilisation régulière et une bonne connaissance préalable de l'environnement, raison pour laquelle sa remise s'accompagne toujours d'une formation dispensée par nos instructrices de locomotion.

QUELS SONT LES COÛTS ?

Pour un chien guide

Pré-éducation	3 500€
Éducation spécifique	15 000€
Locomotion Stage de remise	3 000€
Suivis de l'équipe	3 500€
COÛT TOTAL D'UN CHIEN GUIDE	25 000€

Pour un chien de médiation

Pré-éducation	3 500€
Éducation spécifique	10 000€
Formation du référent	2 000€
Suivis de l'équipe	2 000€
COÛT TOTAL D'UN CHIEN DE MÉDIATION	17 500€

Pour des aides électroniques

Pour se déplacer à l'extérieur	Canne électronique TOM POUCE® (appareil et formation)	5 000€
Pour se déplacer à l'intérieur	Boîtier BeMob (appareil et formation)	1 500 €

ACTUALITÉS

UPPY, chien de médiation

au Secours Catholique de Nice

À Nice, le Secours Catholique accueille UPPY, un labrador sable de 2 ans formé comme chien de médiation. Initialement destiné à devenir chien guide, UPPY a été réorienté vers la médiation, illustrant la volonté de l'association de valoriser tous ses chiens en fonction de leurs aptitudes.

Après six mois de formation spécifique, UPPY intervient désormais auprès de personnes en situation de précarité ou d'isolement. Sa présence apaise, rassure et facilite les

échanges, créant un climat propice à la rencontre et au dialogue. Véritable médiateur, il contribue à recréer du lien social, à renforcer l'estime de soi et à encourager les personnes accueillies à s'inscrire dans un parcours d'accompagnement.

À travers cette initiative, l'association poursuit un double objectif : offrir une seconde mission utile aux chiens réformés du cursus chien guide et développer des actions solidaires au service des publics fragilisés.



Plus de 24 000€ collectés

grâce à l'opération Une rose pour un chien guide

C'est un événement incontournable rendu possible grâce à la mobilisation des clubs Lions du district 103CC et des bénévoles de l'association. Ils ont été plus d'une centaine à se mobiliser en ce samedi 28 mars et le succès a été au rendez-vous : plus de 11 000 roses vendues en une seule journée et grâce à la vente en ligne et aux dons, nous avons dépassé les 24 000€ collectés. Cette somme a permis le parrainage de UNJOY, le chien guide de Micheline. Cette édition était soutenue par David Deguine, ancien sportif de haut niveau en voile.

Mise en sachet des roses la veille de la vente



VOX, élève chien guide, qui prend la pose au milieu des roses.

Congrès national des chiens guides

Du 8 au 10 avril, notre association a eu l'honneur d'accueillir dans le Sud le 6^{ème} Congrès National des Chiens Guides, organisé avec la Fédération Française des Associations de Chiens guides. Cet événement a réuni près de 300 participants autour de conférences et ateliers dédiés au bien-être animal, à l'évolution des besoins des bénéficiaires et aux nouvelles technologies.

Au-delà des échanges professionnels, ces journées ont été marquées par la convivialité et le partage, renforçant les liens entre les associations et ouvrant de belles perspectives pour l'avenir.

La délégation azuréenne au congrès



AGENDA 2026



Du 25 septembre au 05 octobre Foire de Marseille

Dimanche 27 septembre
Journée Portes Ouvertes
au centre Joseph Micoud à Lançon-Provence.

Nos familles d'accueil à la journée Portes Ouvertes 2025



LES BÉNÉVOLES EN ACTION !

Alpes de Hautes-Provence et Hautes-Alpes (04 / 05)

Participation à l'Assemblée Générale de l'ASPTT

Dans le cadre d'un partenariat national entre les ASPTT* et la Fédération des Chiens guides, nous avons été conviés à l'Assemblée Générale régionale de l'ASPTT PACA et Corse qui se tenait à Gap. Devant une vingtaine de participants, Olivier Cayrel a présenté nos missions afin de sensibiliser de nouveaux publics.

ASPTT * Association sportive des postes, télégraphes et téléphones

Les membres de l'ASPTT encadrent Jean-Alexandre Cappelaere, Président ASPTT Draguignan et son chien guide SUMMER et Latifa et son chien RAMSES



Alpes-Maritimes (06)

Foire de Nice

Du samedi 7 mars au lundi 16 mars, nous avons tenu un stand à la Foire de Nice. Une vingtaine de bénévoles se sont relayés durant ces dix jours pour représenter l'association auprès du grand public. Un grand merci à tous pour leur engagement et leur disponibilité.

Nos bénévoles sur le stand



VOUS aussi, devenez BÉNÉVOLE !

Embarquez dans l'aventure !

Si vous êtes intéressé, rejoignez-nous quel que soit votre profil. Vous pouvez contribuer à la réussite d'événements conviviaux et variés, selon vos goûts, vos disponibilités et proches de chez vous !
Tél. 04 92 07 18 18 / Mail : info@chiensguides.org



LES BÉNÉVOLES EN ACTION !

Var (83)

Les détenteurs de chiens guides

Un moment devenu incontournable : les détenteurs de chiens guides rassemblant régulièrement une dizaine de participants dans un esprit convivial et de partage. Serge, de l'association des Auxiliaires des Aveugles avait proposé un parcours accessible dans la forêt du Fenouillet à La Crau, pour le plus grand bonheur de nos cinq chiens guides : POP, RAINBOW, SHADOCK, MIXY et TWIST. Gabriel, qui attend avec impatience son futur chien guide, était également de la partie.



Pose photo à l'ombre pour tout le monde



Vente de fleurs

Une vente de fleurs a été organisée en partenariat avec le club Hyères Soroptimist afin de parrainer l'éducation d'un chien guide dans le département. La délégation était présente à leurs côtés ; un grand merci pour leur soutien.

Au premier plan, Dominique Larché et RAINBOW, Michèle et INDEE ; derrière le stand à gauche, Corinne Tortora, déléguée varoise.

NOUVEAU !

Délégation du Gard

Jean Bergogne, administrateur de l'association et référent des aides électroniques, relève le défi de représenter l'association dans le Gard : sensibilisations, tenue de stands lors de manifestations ; autant d'occasions de faire rayonner notre mission sur le terrain.

Avec les bénéficiaires de chiens guides et d'aides électroniques du département, il est à votre écoute pour toute question ou demande.

Vous pouvez le contacter par téléphone 06 85 57 70 34 ou par mail : delegationcga30@chiensguides.org

COORDONNÉES DES DÉLÉGATIONS

Alpes de Haute-Provence et Hautes-Alpes / Olivier Cayrel
delegationcga04-05@chiensguides.org
Tél. 06 85 57 70 36

Alpes-Maritimes / Raphaël Fernandes
Espace Fred Farrugia
15, rue Michelet - 06100 NICE
communication@chiensguides.org
Tél. 04 92 07 18 18

Bouches-du-Rhône / Hermann Kohler
Au sein de l'AVH Marseille
175, rue Paradis - 13006 Marseille
delegationcga13@chiensguides.org
Tél. 06 85 57 70 35

Corse / Tony Martins Rodrigues
delegationcga2a-2b@chiensguides.org
Tél. 06 85 57 70 40

Drôme-Ardèche / Daniel Ponson
25, rue de Chantal - 26000 VALENCE
delegationcga07-26@chiensguides.org
Tél. 06 85 57 70 37

Gard / Jean Bergogne
delegation30@chiensguides.org
Tél. 06 85 57 70 34

Var / Corinne Tortora
20 rue Charles Poncy - 83000 TOULON
delegationcga83@chiensguides.org
Tél. 06 85 57 70 38

ET SI TOUT COMMENÇAIT CHEZ VOUS ?

DEVENEZ FAMILLE D'ACCUEIL DE CHIEN GUIDE

Accueillez un chiot, futur chien guide, dès 2 mois.

ET SI TOUT COMMENÇAIT CHEZ VOUS ?

DEVENEZ FAMILLE D'ACCUEIL DE CHIEN GUIDE

Accueillez un chiot, futur chien guide, dès 2 mois.

Critères : avoir du temps et beaucoup d'amour à donner, être véhiculé et habiter dans un rayon de 50km autour de Lançon-Provence.

COMPLÉTEZ LE QUESTIONNAIRE EN LIGNE SUR : WWW.CHIENSGUIDES.ORG

OU SCANNEZ-MOI

Les Chiens Guides d'Aveugles de Provence Côte d'Azur Corse
06100 NICE - 06360 EZE - 13680 LANÇON-PROVENCE
TÉL. 04 92 07 18 18
www.chiensguides.org

DEVENEZ FAMILLE D'ACCUEIL D'UN FUTUR CHIEN GUIDE

Pour nos prochains chiots, nous recherchons des familles d'accueil permanentes dans les départements des Alpes-Maritimes et des Bouches-du-Rhône. Il n'y a pas de profil-type mais remplir certains critères (comme votre disponibilité et votre lieu de résidence) est indispensable.

Retrouvez toutes les informations sur notre site internet où vous pourrez remplir notre formulaire en ligne pour participer à cette belle aventure.

www.chiensguides.org

Notre liste de familles d'accueil week-end et relais est complète ; cette annonce concerne uniquement les familles permanentes.



EN DIRECT DES CENTRES D'ÉDUCATION

Chiens en éducation

Au centre Pierre Aicard (06)

Avec Audrey B, éducatrice

VOLF, mâle caniche royal



ASTON, mâle labrador croisé golden



Avec Fleur, élève-éducatrice

VENGA, femelle labrador



VAMOS, mâle labrador



Avec Fiona, élève-monitrice

VOX, mâle golden

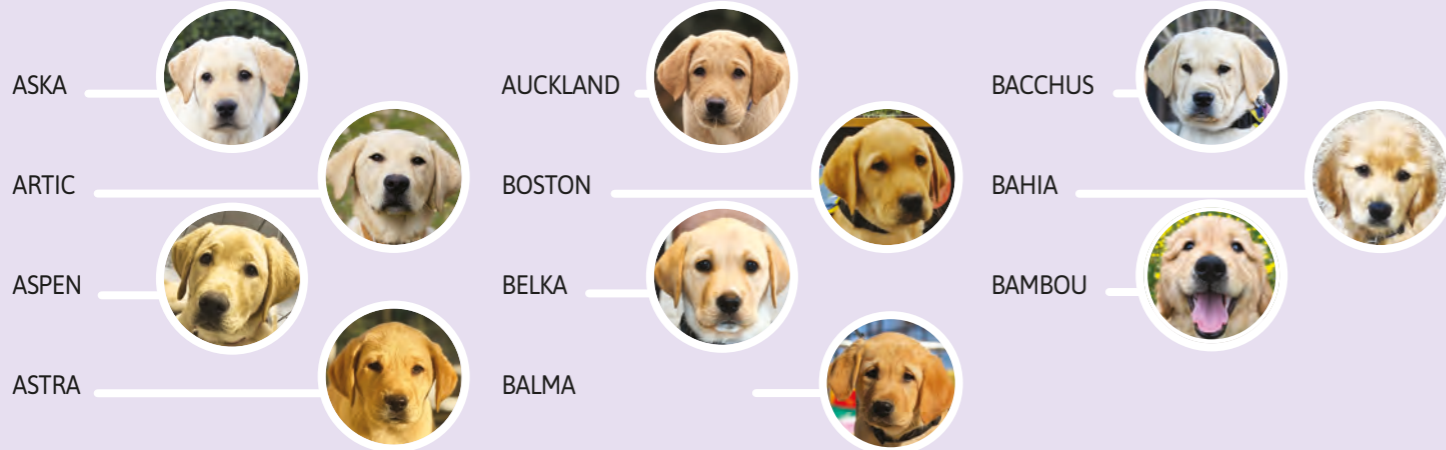


AZAR, mâle labrador



Et 28 élèves chiens guides âgés de 2 mois à 12 mois

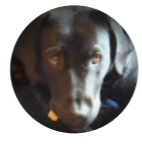
dont voici les derniers arrivés depuis début 2026 :



Avec aussi les chiots du programme « Petit chien Grand destin » à parrainer



AQUA



ARIA



ARIZONA

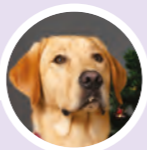
Au centre Joseph Micoud (13)

Avec Laetitia, éducatrice

VALCO, mâle labrador croisé golden



VERONE, mâle labrador



Avec Marine, éducatrice

VEEPEE, mâle caniche royal



VANEO, mâle labrador



Avec Géraldine, monitrice

VORTEX, mâle labrador



ATHOS, mâle golden



Avec Audrey S, élève-monitrice

VEGAS, femelle labrador



AZUR, mâle labrador



EN DIRECT DES CENTRES D'ÉDUCATION

Petit chien Grand destin

Vous aussi, vous pouvez participer à l'éducation de nos futurs chiens guides en intégrant Petit chien Grand destin. AQUA, ARIA et ARIZONA n'attendent que votre soutien.

Rendez-vous sur :

<https://grand-destin.chiensguides.org>

À quoi servira votre soutien mensuel ?

Vos dons permettent de financer éducation, soins vétérinaires, achat du matériel indispensable au quotidien, ainsi que l'alimentation adaptée aux besoins de nos pensionnaires selon leur âge.



NOMS DE CHIENS EN B POUR 2026



BABOU	BALTO	BIGUINE
BACCHUS	BALZANE	BIKER
BACI	BAM	BINGO
BACK	BAMBOU	BIPSY
BADDIE/BADDY	BANCO	BIWA
BADIANE	BANJO	BLACK
BAGEL	BAO	BONGO
BAGHÉRA	BAOU	BOOGIE
BAHIA	BARLOW	BORÉALE/BORÉAL
BAHO	BAROK	BOSCO
BAÏKA	BASKO	BOSTON
BAÏKO	BASTIA	BOY
BAÏLA	BAYOU	BRAVO
BAKO	BELKA	BRITISH
BALI/BALIE	BELLA	BROADWAY
BALKA	BELLE	BROOKLYN
BALMA	BÉLOUGA	BROWNIE
BALOU	BERYL	BUGGY
BALTI	BEST	BURDY
BALTIC		

WWW.CHIENSGUIDES.ORG

Vos idées de noms de chiot avec la lettre B

Comme chaque année, nous faisons appel à votre créativité pour baptiser les noms de nos futurs chiots selon la lettre de l'année. Pour ce millésime 2026 avec la lettre « B », votre imagination a été particulièrement au rendez-vous.

Après sélection, nous avons le plaisir de vous dévoiler les prénoms retenus pour nos chiots, femelles et mâles, qui rejoindront l'association tout au long de l'année.

MOUVEMENT DES CHIENS GUIDES D'AVEUGLES

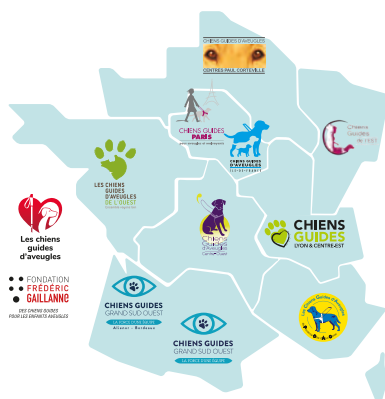
Croisez générosité et solidarité en léguant une partie de votre patrimoine.

Depuis près de **60 ans**, nos associations mettent tout en œuvre pour **éduquer des chiens guides** et les remettre **gratuitement** à des personnes aveugles ou malvoyantes.

C'est grâce à votre **générosité** que nous rendons possible ces belles rencontres qui redonnent **mobilité et autonomie aux personnes déficientes visuelles** dans leur vie quotidienne.

Grâce à votre legs, soutenez l'éducation et la remise de chiens guides.

Pour obtenir des renseignements sur les legs, assurances-vie et donations, demandez en toute confidentialité notre brochure gratuite avec le coupon ci-dessous ou contactez **Florence Silti** au **04 92 07 18 18** ou par mail à info@chiensguides.org, ou rendez-vous sur www.chiensguideslegs.fr.



Petit chien Grand destin : le programme de parrainage des futurs chiens guides

PETIT CHIEN, GRAND DESTIN !

Accompagnez un chiot tout au long de sa formation pour l'aider à devenir un chien guide d'exception.

♥ Je parraine un chiot



Ce programme **100% digital** vous permet d'accompagner, à partir de **5€ par mois**, un de nos trois élèves chiens guides ambassadeurs du programme pour l'aider à devenir un chien guide d'exception. Nous vous réservons des avantages inédits (guide d'éducation canine, nouvelles régulières, etc.).

A partir de 5€/mois (soit 1,70€ après déduction fiscale), parrainez un de nos ambassadeurs en vous rendant sur <https://grand-destin.chiensguides.org/>

Si vous avez des questions, appelez-nous au **04 92 07 18 18** ou envoyez-nous un mail à : info@chiensguides.org.